

ADMINISTRATION

INFORMATIONS MUNICIPALES

URBANISME

SÉCURITÉ PUBLIQUE

COMITÉS ET ORGANISMES

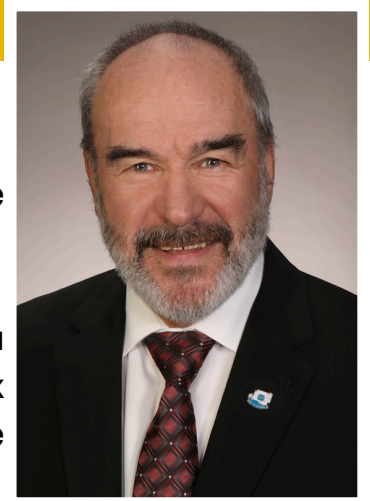
SPÉCIAL 100 ANS

LOISIRS ET CULTURE

Chers concitoyens (nes) de Notre-Dame-de-Lourdes,

Le printemps frappe déjà à notre porte, l'hiver a été clément. Votre municipalité est prête à accueillir la nouvelle saison.

Plusieurs projets occupent le village. La résidence « À l'ombre du clocher » progresse à bonne allure et pourra offrir des logements aux intéressés dès cet été. Certains travaux pour sécuriser la pérennité de la Multithèque ont été réalisés, d'autres travaux d'amélioration et de rénovation seront entrepris en 2025. Les travaux d'agrandissement de l'école Sainte-Bernadette débiteront également bientôt. Nous vous demandons d'être vigilant face aux contraintes possibles dans ce secteur dues aux différents chantiers.



Comme vous avez pu le constater, un nouveau rôle d'évaluation foncière a été déposé par les évaluateurs de la MRC Joliette. La valeur de vos propriétés en a été substantiellement modifiée. Conséquemment, le taux de taxes a été ajusté pour tenir une taxation globale similaire à l'année précédente et rencontrer les exigences budgétaires de la municipalité.

L'équipe des employés municipaux est toujours à votre service et met les efforts nécessaires pour vous offrir un service efficace et courtois. N'hésitez pas à communiquer avec eux pour toutes questions ou suggestions concernant votre municipalité.

Pierre Guillbault, maire

Élus municipaux 2021-2025



Marthe Blanchette

Siège 1

- Mesure d'urgence
- Loisirs
- Bibliothèque
- Comité d'entraide
- Urbanisme
- Voirie



François Fruhauff

Siège 2

- Mesure d'urgence
- Sécurité incendie
- Voirie
- Eau
- Égout



Pierre Venne

Siège 3

- Police
- Sécurité incendie
- Voirie
- Eau
- Égout
- Aîné
- CCU
- 100e



Gaétan Desmarais

Siège 4

- Ressources humaines
- Finances
- Eau
- Égout
- Bibliothèque
- Comité d'entraide,
- CA-résidence à l'Ombre du clocher.



Claire Sarrazin

Siège 5

- Ressources humaines
- Police
- CA-OH
- Finances



Vacant

Siège 6

•

SÉANCE RÉGULIÈRE DU CONSEIL

Les séances du conseil se déroulent dans la salle communautaire située au **4050, rue Principale, à 19h30**.

Veuillez consulter la page CONSEIL MUNICIPAL, sur notre site internet, afin de connaître tous les détails sur les séances du conseil tel que l'ordre du jour.

N.B. Lors d'une séance extraordinaire, la période de question est d'une durée de 15 minutes et elle ne porte que sur les matières inscrites à l'ordre du jour.

BUDGET 2025

DÉPENSES

REVENUS

REVENUS SUR LA VALEUR FONCIÈRE	2 030 305 \$
TAXES DE SECTEUR	172 977 \$
TAXES SUR UNE AUTRE BASE	489 659 \$
PAIEMENT TENANT LIEU DE TAXE	11 000 \$
AUTRES REVENUS DE SOURCES LOCALES	295 901 \$
TRANSFERTS	281 723 \$
APPROPRIATION DU SURPLUS	0 \$

ADMINISTRATION GÉNÉRALE	848 800 \$
SÉCURITÉ PUBLIQUE	523 552 \$
TRANSPORT ET VOIRIE	723 650 \$
HYGIÈNE DU MILIEU	508 470 \$
SANTÉ & BIEN-ÊTRE	15 957 \$
AMÉNAGEMENT & URBANISME	137 367 \$
LOISIRS & CULTURE	542 126 \$
FRAIS DE FINANCEMENT	36 345 \$
REMBOURSEMENT DE LA DETTE À LONG TERME	102 700 \$
AFFECTATIONS	(157 402) \$

TOTAL DES REVENUS

3 281 565 \$

**TOTAL DES DÉPENSES
ET AFFECTATIONS**

3 281 565 \$

VERSEMENTS DE TAXES

Le compte de taxes municipales est acheminé au propriétaire une fois par année, au plus tard le 28 février.

Si vous voulez que ce soit votre créancier hypothécaire qui effectue les versements, il est de votre responsabilité de lui en faire parvenir une copie de votre compte avec les dates d'échéance mentionnées ci-dessus.



Par Internet : Disponible pour la plupart des institutions financières

Par la poste : Chèque ou mandat poste libellé à l'ordre de la Municipalité de Notre-Dame-de-Lourdes

Au comptoir : Chèque, carte de débit ou argent

1^{er} versement : 13 mars 2025
2^e versement : 14 mai 2025
3^e versement : 14 juillet 2025
4^e versement : 14 octobre 2025



Un contribuable qui **n'a pas reçu son compte de taxes municipales** ou qui doit **informer d'un changement d'adresse** doit lui-même prendre l'initiative de communiquer avec le Service de taxation et des finances au 450 759-2277, p. 200.

TAUX DE TAXES 2025

Le 16 décembre 2024, le conseil municipal a adopté le budget 2025. Sachez que vos intérêts ont été au cœur de nos choix budgétaires et que chaque décision a été prise en ce sens. Ce dernier demeure équilibré avec une taxe foncière de 0,39 \$/100 \$.

La Municipalité de Notre-Dame-de-Lourdes est soucieuse de demeurer à l'écoute de sa population en tout temps afin de lui procurer des services efficaces et accessibles. C'est l'engagement de votre conseil municipal.

N'hésitez pas à communiquer avec nous, il nous fera plaisir de répondre à vos questions au sujet de votre compte de taxes municipales.

TAUX DE TAXATION 2025

Taxe foncière générale	0,39 \$ du cent dollars d'évaluation
Entretien du réseau d'aqueduc	289.00 \$ par unité de logement
	587.00 \$ par unité agricole
Entretien du réseau d'égout	282.00 \$ par unité de logement
Enlèvement et disposition des ordures	165.00 \$ par unité de logement



Notez que d'autres taxes spéciales et de secteurs peuvent s'ajouter à celles ci-dessus énumérées en fonction des divers services dont vous bénéficiez. Pour des informations supplémentaires, communiquer avec Catherine 450 759-2277 p.200

Nouveau rôle d'évaluation

Les rôles d'évaluation sont des documents indiquant aux municipalités la valeur du ou des terrains et bâtiments aux fins de taxation municipale et scolaire. Ils fournissent également de nombreux renseignements descriptifs des propriétés de chaque municipalité ou ville, tels que le nombre d'unités d'évaluation, de logements, d'industries, de commerces, la somme des valeurs imposables et non imposables.

Si vous souhaitez contester votre évaluation foncière, nous vous remercions de bien vouloir communiquer, dans un premier temps, avec la MRC Joliette au **450-759-2237** ou par courriel à info@mrcjoliette.qc.ca. Vos coordonnées seront transmises à l'évaluateur pour qu'il puisse vous contacter.

Après avoir rencontré l'évaluateur et si vous désirez encore poursuivre votre démarche de contestation, des formulaires à cet effet sont disponibles à la MRC de Joliette. Prenez note que des frais sont exigés pour l'étude de votre dossier.

Rôle triennal Notre-Dame-de-Lourdes 2025-2026-2027

POUR NOUS JOINDRE

Charles Beaupré, Directeur général & greffier-trésorier

Réception & perception	Catherine Dufort	200
Urbanisme	Samuel Plouffe	202
Loisirs & communications	Cassandra Perreault	210
Voirie	Chantal Bourgeois	203
Finances	Nathalie Rochon	204

reception@notredamedelourdes.ca
 urbanisme@notredamedelourdes.ca
 loisirs@notredamedelourdes.ca
 finances@notredamedelourdes.ca



Contrôleur *Animalier*



450-752-2646
1-844-752-2646
info@carrefourcanin.com
707, boulevard de l'Industrie,
St-Paul, QC J0K 3E0

Le contrôle animalier sur le territoire de la municipalité sera assuré encore cette année par le Carrefour Canin de Lanaudière.

Il vous est possible de vous procurer vos médailles de chien au siège social du Carrefour Canin, situé au 707, boulevard de l'Industrie à St-Paul, à l'hôtel de ville ou nouvellement par internet. La médaille est au coût de 35 \$ par chien.

Communiquez avec le Carrefour Canin afin de tout connaître sur les nouvelles modalités de renouvellement et de paiement.

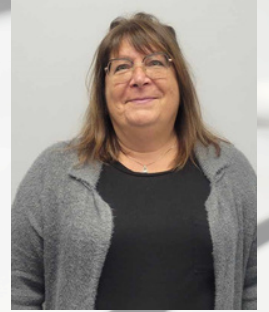
Payé votre licence en ligne : <https://www.carrefourcanin.com/payer-votre-licence>

NOUVELLE EMPLOYÉE

C'est avec enthousiasme que nous avons accueilli au sein de l'équipe Madame Nathalie Rochon, au poste de directrice des finances.

Madame Rochon, cumule plusieurs années d'expérience dans les finances municipales. Elle saura mener le service des finances avec brio.

Nous lui souhaitons la bienvenue parmi nous et bonne chance dans ses nouvelles fonctions



INSCRIVEZ-VOUS !



ALERTES ET NOTIFICATIONS DE MASSE

- Avis d'ébullition
- Bris d'aqueduc
- Inondation
- Alerte météo
- Fermeture de rue

La municipalité de Notre-Dame-de-Lourdes se dote d'une nouvelle plateforme d'urgence.

Nous vous invitons à vous inscrire afin d'être mis au courant lors de situations d'urgence.

<http://notredamedelourdes.ca/citoyens-securite-publique.asp>

À noter que cette plateforme n'enverra que des messages d'urgences.



SOYEZ INFORMÉ EN TOUT TEMPS & RAPIDEMENT



Avez-vous vu ? Nouveau site internet



CERTIFICAT DE LOCALISATION

Un certificat de localisation, qu'est-ce que c'est ?

Le certificat de localisation est un document à valeur légale qui fournit « l'état de santé » d'une propriété par rapport aux titres de propriété, au cadastre, ainsi qu'aux lois et règlements pouvant l'affecter. Il doit être préparé par un arpenteur-géomètre et il contient un rapport et plan dans lequel on retrouve notamment :

- La description actualisée du terrain ;
- Les servitudes (*ex. : droit de passage*) ;
- Les contraintes (*zone agricole, zone inondable, zone de protection environnementale, zone aéroportuaire, etc.*) ;
- Les empiètements ;
- La conformité par rapport à diverses réglementations municipales et gouvernementales.



Par exemple, il peut mentionner si un des bâtiments se trouve dans une zone inondable, dans une bande de protection riveraine ou une zone à risque de mouvement de terrain. L'arpenteur-géomètre est le seul professionnel habilité à réaliser un certificat de localisation en vertu de la Loi sur les arpenteurs-géomètres.

Nécessité de fournir un certificat de localisation

Lors de la construction ou l'agrandissement de tout bâtiment principal, le propriétaire doit faire parvenir un certificat de localisation à la municipalité dans les 12 mois suivant la fin de construction des fondations. Les institutions bancaires, les notaires ou les courtiers immobiliers sont d'autres organisations qui pourraient vous demander de fournir un certificat de localisation.

SAVIEZ-VOUS QUE ?

Selon l'article 7.1.5 du règlement de zonage 02-2023 :

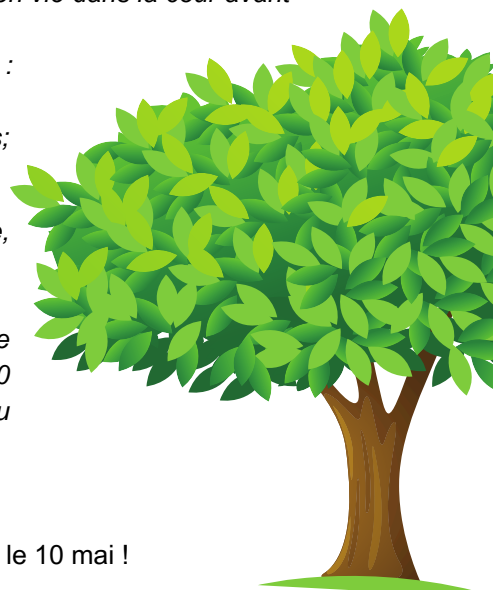
« Sur l'ensemble du territoire, un minimum d'un arbre doit être planté et maintenu en vie dans la cour avant

Malgré le premier alinéa, 2 arbres sont exigés en cour avant dans les cas suivants :

1. Pour les terrains dont la largeur (frontage) est égale ou supérieure à 50 mètres;
2. Pour les habitations multifamiliales.

Malgré le premier alinéa, aucun arbre n'est requis en zone U-40. Dans cette zone, une aire de plantation de végétaux est requise en cour avant.

Lors de la plantation, s'il s'agit d'un arbre feuillu, ce dernier doit mesurer 1,5 mètre au minimum et avoir un tronc de 4 centimètres de diamètre mesuré à 90 centimètres du sol. S'il s'agit d'un conifère, ce dernier doit mesurer 1,75 mètre au minimum lors de la plantation.»



C'est une bonne raison pour venir profiter de la journée de l'environnement le 10 mai !

Normes d'installation d'une bonbonne de propane

La bonbonne de propane doit être à :

- 10 pieds (3m) minimums de toutes sources d'allumage, ex : (prise de courant, lumière extérieure, climatiseur, thermopompe, moteur, chauffe-piscine), etc.
- 10 pieds (3m) minimums de la prise d'air de tout appareil ou équipement de circulation d'air, ex :(entrée d'échangeur d'air, la sortie d'évacuation du foyer à gaz), etc.
- 3 pieds (1m) minimums de toutes ouvertures de bâtiment se trouvant plus bas que le niveau de la bonbonne (54 pouces). ex :(porte, fenêtre de sous-sol, sortie de sècheuse, sortie d'échangeur d'air), etc.
- 3 pieds (1m) d'une entrée électrique, ex. : (compteur d'Hydro Québec.)
- La bonbonne peut être installée sans distance minimale d'une ligne de propriété, mais certaines municipalités exigent 3 pieds (1m) et plus.
- Prévoir une distance maximale de 125 pieds (30m) de l'emplacement de la bonbonne au camion-citerne pour le remplissage.
- Le livreur doit avoir un accès direct entre la bonbonne et le camion-citerne. Si une haie ou une clôture les séparent, vous devez obligatoirement avoir une porte d'accès.

Il vous incombe de vérifier également si sa municipalité a des exigences autres que celles prévues au code du gaz canadien.



Saviez-vous que...

- Une bonbonne de 420 lb mesure 54 pouces de hauteur par 30 pouces de diamètre.
- Une bonbonne pleine contient ± 365 litres de propane à 80 %.
- Une bonbonne de 420 lb peut également alimenter un chauffe-piscine, chauffe-eau, foyer, cuisinière, système de chauffage, etc.
- Un litre de propane a une valeur calorifique de 24 267 BTU/heure donc, si vous avez un foyer au propane de 40 000 BTU et que vous utilisez l'appareil à pleine capacité, votre consommation sera de 1,6 litre de propane à l'heure.

Source :

Code du gaz national du Canada CAN/CSA-B149.2-05
Techpro Gaz inc.

RAPPELS

Abris temporaire

La municipalité tient à vous rappeler que les abris d'auto temporaires de type «Tempo» ne sont permis que durant une période prédéfinie. Vous avez donc jusqu'au 15 avril pour démonter le vôtre.

Ménage de vos ponceaux

La municipalité tient à vous rappeler qu'il est de votre responsabilité de nettoyer vos ponceaux. Il est interdit de jeter dans les fossés ainsi que dans la rue vos résidus verts ainsi que roche, poussière ou tous autres matériaux.

Ménage de printemps

Le printemps est à nos portes. Profitons de cette période pour nettoyer et aménager nos terrains, terminer nos petits travaux extérieurs qui prennent du retard et ainsi embellir notre environnement. Veuillez respecter les dates de collecte des encombrants. Vous pouvez mettre vos gros rebuts 24 heures avant la collecte seulement.

Remplissage de piscine

Nous souhaitons rappeler à tous qu'il est interdit d'utiliser l'eau du réseau d'aqueduc pour remplir une piscine, un spa ou tout autre bassin d'eau désigné pour la baignade. (Les contrevenants sont passibles d'amendes de 500 \$ à 2 000\$.) Nous vous invitons à consulter le **Règlement 06-2021** régissant l'utilisation de l'eau potable disponible sur notre site internet.

SÉCURITÉ INCENDIE EN HIVER



Les cendres chaudes

Chaque année, des incendies de bâtiments surviennent et souvent, ils sont causés par un mauvais entreposage de cendres chaudes.

Les statistiques révèlent que dans la plupart de ces cas, le contenant était inapproprié, ou l'entreposage était inadéquat.

Voici comment se débarrasser des cendres de façon sécuritaire

- Vider régulièrement les cendres du foyer.
- Jeter les cendres chaudes dans un contenant métallique à fond surélevé et muni d'un couvercle métallique.
- Placer le contenant à l'extérieur sur une surface non combustible.
- Garder une distance minimale de 1 mètre entre le contenant métallique et les murs de la maison, garage, cabanon, ou toute autre matière combustible comme une haie, abri de toile...
- Les cendres devraient reposer dans ce contenant métallique pendant au moins 7 jours.
- Brasser régulièrement les cendres afin d'avoir la certitude qu'aucune chaleur ne s'en dégage avant de les jeter dans un bac ou une poubelle. Il est important de vérifier que ces dernières soient parfaitement refroidies.
- Pour plus de précautions, conserver les cendres durant toute la saison hivernale et s'en débarrasser seulement au printemps.



Ne **jamais** utiliser un aspirateur pour ramasser les cendres chaudes

Le dégagement des sorties

En cas d'incendie, il est essentiel de pouvoir évacuer rapidement votre domicile. Vous et les membres de votre famille pourriez avoir moins de 3 minutes pour sortir sains et saufs.

En hiver, l'accumulation de neige ou de glace devant les sorties extérieures peut nuire grandement à l'évacuation.

Voici quelques conseils à tenir compte après chaque chute de neige :

- Déneiger les sorties, balcons, de même que la terrasse et les fenêtres.
- S'assurer que les fenêtres sont dégelées et accessibles de l'intérieur.
- Si vous avez des jeunes enfants, faites en sorte qu'ils connaissent la façon d'y accéder et de les ouvrir, en cas de besoin.
- Prévoir un point de rassemblement accessible à l'extérieur et visible par les pompiers dès leur arrivée.

Autres conseils importants

- Préparer un plan d'évacuation de votre domicile et vous exercer en famille à évacuer. Cet exercice permet d'augmenter vos chances de sortir sains et saufs en cas d'un incendie.
- Ranger tout ce qui pourrait obstruer les sorties (jouets, chaussures, sacs d'école, etc.)
- Vous assurer qu'aucun objet encombrant ne soit placé devant ou derrière les portes (pelle, souffeuse, barbecue, meubles de jardin rangés, etc.).

Feu à ciel ouvert

Toute personne doit remplir en ligne une demande d'autorisation pour la tenue d'un feu à ciel ouvert, et ce, au moins 24 heures avant la date prévue de l'événement. (*Formulaire de demande : <https://www.vivrescb.com/securitel/permis-de-brulage>*)

Le Service de la sécurité incendie et civile de Saint-Charles-Borromée tient à rappeler à tous les résidents des territoires qu'il dessert que, pour la période du 15 avril au 15 octobre, les feux à ciel ouvert sont strictement interdits. Aucun permis de brûlage n'est délivré pendant cette période.

En cas d'inondation, êtes-vous prêts ?



En situation d'urgence ou de sinistre, vous êtes responsable d'assurer votre sécurité, celle de votre famille et de vos biens.



Avant une inondation

- Avant une inondation
- Vérifiez si votre domicile est situé dans une zone inondable.
- Surveillez la crue des eaux sur le site [Vigilance securitepublique.gouv.qc.ca/vigilance](http://Vigilance.securitepublique.gouv.qc.ca/vigilance) et soyez attentif aux prévisions météorologiques afin de réagir rapidement si les conditions se détériorent.
- Respectez les consignes données par les sources officielles d'information.
- Préparez une trousse d'urgence pour subvenir à vos besoins et à ceux de votre famille pendant trois jours.
- Préparez un plan familial d'urgence.



En cas d'alerte inondation

- Suivez l'évolution de la situation dans les médias sociaux de votre municipalité et d'Urgence Québec, à la radio, à la télévision ou sur Internet.
- Rangez en hauteur ou à l'étage les objets qui se trouvent au sous-sol ou au rez-de-chaussée.
- Fermez le gaz et l'électricité. Si l'eau commence à envahir votre résidence, ne touchez à rien et communiquez immédiatement avec Hydro-Québec pour faire interrompre l'électricité.
- Enlevez ou fixez les objets encombrants sur le terrain pour éviter qu'ils ne soient projetés ou emportés par l'eau.



Évacuation

- Si vous êtes en danger ou si les autorités le demandent, quittez la maison.

Articles essentiels à inclure dans votre trousse d'urgence pour la maison



Eau potable
(6 litres par personne)



Nourriture non périssable



Ouvre-boîte manuel



Radio à piles et piles de rechange.



Briquet, allumettes et chandelles



Lampe frontale ou de poche et piles de rechange ou lampe à manivelle



Trousse de premiers soins
(antiseptiques, analgésiques,
bandages adhésifs, etc.)

Vous informer, c'est votre responsabilité

Pour plus d'information,
consultez

Quebec.ca/inondation

HOMMAGE À UN BÉNÉVOLE



Il est la personne que vos enfants côtoient tous les soirs à la patinoire depuis maintenant plusieurs années. Il s'implique dans sa communauté sans compter. Que ce soit par la surveillance de patinoire, la planification d'événement, le travail terrain ou encore siéger sur des comités, Monsieur Lafortune donne de son temps pour petit et grand.

Nous sommes chanceux de pouvoir compter sur lui. L'entraide, le partage et le dévouement, voilà ce qui représente Monsieur Denis Lafortune. Valeur qu'il a brillamment transmise à sa famille, qui s'implique depuis plusieurs années auprès de la Municipalité.

Alors au nom de tous, Monsieur Lafortune, merci pour tous ce que vous faites.

COMPTOIR VESTIMENTAIRE

Bonjour à vous tous chers citoyens, le comptoir vestimentaire qui est situé au 3938 rue principale est fière de vous annoncer sa Méga Vente des petits prix pour le plaisir de tous. Plein de belles nouveautés grâce à nos donateurs qui chaque jour viennent porter de nouveaux articles. Nous sommes ouverts tous les mardis de 9 h à 15 h et tous les samedis de 9 h à 12 h (midi).

Nous sommes toujours à la recherche de bénévoles. Vous avez du temps à donner, il nous fera plaisir de vous rencontrer. Vous pouvez communiquer au 450-755-4555 et demander Mimie.

Malgré la rumeur qui circule sur le comptoir, celles-ci sont fausses. Le comptoir vestimentaire n'est pas à vendre.



RÉSIDENCE
À l'ombre du clocher

13 logements x 3 ½
3 logements x 4 ½
Logements subventionnés
et non subventionnés

RÉSIDENCE POUR AÎNÉS DE 65 ANS ET PLUS

SITUÉE À
NOTRE-DAME-DE-LOURDES

LOGEMENTS à prix
abordables DISPONIBLES!

Venez faire partie d'un
OSBL d'habitation à
l'image d'une coopérative!

Milieu de vie stimulant
dans un nouveau bâtiment
très sécuritaire!

Pour plus d'informations:
(450) 759-8488

INFIRMIÈRE EN MILIEU RURAL | LES JEUDIS

Prenez rendez-vous avec
l'infirmière 450 755-2111
poste 423381

Déménagement pour une
période temporaire 910, rue
Principale, Sainte-Mélanie



COMITÉS ET ORGANISMES

L'agrandissement et la rénovation de l'école Sainte-Bernadette débiteront officiellement ce printemps au grand bonheur des élèves et de tout le personnel de l'école. Cette demande au Ministère avait été faite face à une croissance du nombre d'élèves engendrant une surcharge des espaces communs.

Ce projet prévoit l'ajout de huit nouvelles salles de classe, un gymnase double, un débarcadère d'autobus sécurisé, un réservoir d'eau pour la prévention des incendies, plusieurs arbres ainsi qu'une cour d'école réaménagée permettant de créer un espace plus sûr et adapté aux besoins des élèves. De plus, des phases de rénovation auront lieu afin de refaire la toiture, d'installer la climatisation et de mettre la bâtisse actuelle au goût du jour. C'est donc un projet d'envergure qui offrira un environnement propice aux apprentissages avec des aires de vie optimisées. Les travaux d'agrandissement, d'une durée estimée à 18 mois, devraient être terminés pour la rentrée scolaire de septembre 2026.

Ouvrez l'œil, la machinerie arrivera bientôt!



Derrière chaque accomplissement, il y a de la persévérance.

La persévérance fait toute la différence.



DU 10 AU 14 FÉVRIER 2025

LES JOURNÉES DE LA PERSÉVÉRANCE SCOLAIRE

#JPS2025

Ensemble, tissons l'espoir

Semaine nationale de prévention du suicide
2 au 8 février 2025



1 866 APPELLE | 1 866 277-3553 | 450 759-6116



Tu cherches un emploi cet été? Tu as entre 14 et 18 ans?

Desjardins-Jeunes au travail a ce qu'il te faut!

Du 1er au 31 mars, rends-toi sur notre site pour découvrir les offres et t'inscrire!

Pourquoi participer ?

Tu recevras une formation complète avec l'équipe du CJE de D'autray-Joliette : conseils pour faire ton CV, recherche d'emploi et conseils pour bien réussir dans ton travail. Et le meilleur, c'est que tu es assuré(e) d'obtenir une entrevue! Si tu es sélectionné(e), on te soutiendra tout l'été pour que ton expérience professionnelle soit un succès.

Ça te tente?

Va vite t'inscrire au : <https://moncje.com/>



fadoq

Notre-Dame-de-Lourdes

Danse en ligne

À venir

19 mars - Souper
16 avril - AGA
23 avril - Souper



Les lundis
12 h 45 à 13 h 45 Débutant
14 h à 15 h Débutant
15 h 15 à 16 h 15 Débutant
16 h 30 à 17 h 30 Inter/avance

Les vendredis
18 h 30 Pratique de danse



Pour information, veuillez communiquer avec Madame Johanne Paquette 450 756-6586 ou 450 271-6103

MAIRIE D'HIER À AUJOURD'HUI

En 1926, Notre-Dame-de-Lourdes étant devenue de taille respectable, les citoyens décident d'en former une municipalité autonome et de se détacher de sa municipalité mère, Sainte-Élisabeth. À cet effet, le premier conseil municipal, présidé par M. Hyacinthe-Guilbault, voit le jour. Une des premières décisions du conseil fut de construire à ses frais toutes les routes et les ponts municipaux. Ce ne sera que dix ans plus tard que la municipalité entreprend d'importants travaux de construction d'un aqueduc.

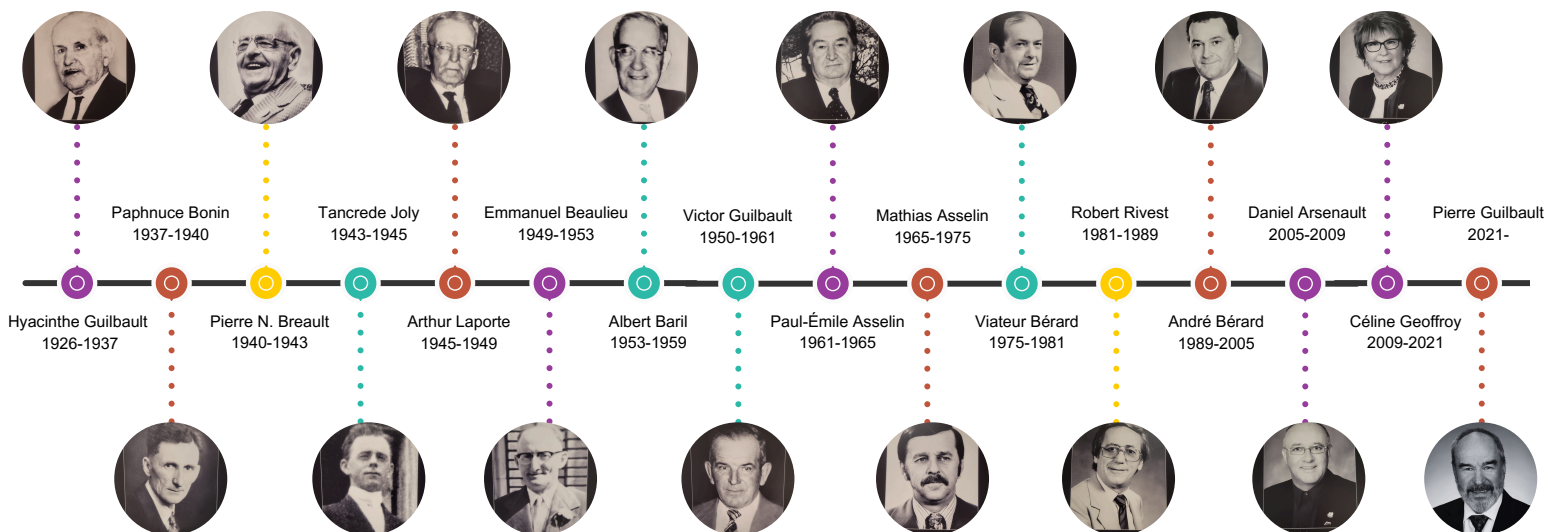
Dès 1930, le conseil municipal doit composer avec les problèmes de rachats de rentes seigneuriales. Nombreux sont les contribuables qui n'arrivent pas à payer la somme convenue par le syndicat national du rachat des rentes seigneuriales et des arrangements doivent être pris.

À compter de 1960, le conseil recommence de nouveaux travaux et décide d'installer l'éclairage dans les rues de la municipalité.

Afin d'améliorer ses services aux citoyens, la municipalité achète, en 1975, la vieille partie de l'ancienne école où résidaient les sœurs pour en faire un centre communautaire qui deviendra plus tard la Multithèque. La municipalité profite de sa proximité avec la ville de Joliette, et prospère. En voyant que de plus en plus de nouveaux citoyens s'installent à Notre-Dame-de-Lourdes, le conseil se dote, en 1976, d'une commission d'urbanisme qui possède les pouvoirs d'étude, de recommandations ainsi que d'application des règlements, entre autres, en matière de lotissement, de construction, de zonage, d'affichage et du plan directeur d'urbanisme. Notre-Dame-de-Lourdes se développe par petits lotissements répartis dans toute la municipalité : le domaine Asselin, la Pointe-à-neuf-pas, le rang Sainte-Rose, le long de la rue Principale, la Presqu'île, etc. À cette époque, la liaison avec Sainte Mélanie se faisait par un pont situé plus à l'ouest de la rue principale, et ce n'est qu'en 1972 que l'actuel pont Baril fut construit !

En 1983, le conseil municipal adopte un projet de construction de dix logements à loyers modiques pour les personnes âgées de Notre-Dame-de-Lourdes et crée L'Office municipal d'habitation de Notre-Dame-de-Lourdes pour voir à sa gestion.

Depuis sa création, le conseil municipal a tenu ses réunions ici et là, dans l'ancienne chapelle, dans le sous-sol de la sacristie de l'église, dans le centre communautaire, etc. Ce n'est qu'en 1996, qu'il aura ses propres bâtiments. En effet, en février 1996, le nouveau centre administratif et culturel de Notre-Dame-de-Lourdes est inauguré. Il s'avère être à la fois un hôtel de ville et un centre communautaire et culturel accessible au public. Aujourd'hui, en 2025, le conseil municipal retourne au source en déplaçant la salle du conseil à la Multithèque.



Boutique en ligne

Articles 100e anniversaire

Pousse-Mine	5 \$
Stylo	5 \$
Combo crayon	8 \$
Porte-clé lanière	5 \$
Foulard tube	8 \$
Broche	5 \$
Macaron	0.50 \$
Aimant	0.50 \$
Bouteille d'eau en inox	15 \$
Tasse à café	12 \$
Livre du 75e <i>Promo</i>	10 \$

1 Macaron et 1
aimant gratuit
sur tout achat
de plus de 10 \$



www.notredamedelourdes.ca
Livraison possible moyennant un supplément

Fête de la famille 23 août

10 h à 20 h
Animations ambulantes
Tours d'escalade
Jeux gonflables
Glissade d'eau
Arène de nerf
Animation par Maluchina
Musique d'ambiance

14 h
Spectacle canin avec Alexandra Côté

16 h à 21 h
FoodTruck - Cantine sur la route (\$)

19 h à 21 h
Spectacle des Cousin Branchaud

12 h à 13 h
Hot Dog et Maïs (gratuit)



Bar à bonbon à 1 cent (\$)

Veillez apporter vos chaises et vos breuvages



Soirée Canadienne 13 décembre

18 h 30

Souper spectacle avec Garçon à marier & Le local Traiteur
(Tourtière, pain farci, ragoût de boulettes, pomme de terre à l'ail, mijoté de dinde sauce aux canneberges, saucisse cocktail, légumes & tarte au sucre)

20 h

Spectacle Hommage aux aînés

16 ans et plus

Vente de billets : Quantité limitée

- Résidents du 7 au 11 avril. (Preuve de résidence obligatoire)
Maximum 4 billets par adresse.
Les 2 premiers billet à 10 \$
Les 2 suivants à 20 \$

- Non-résidents à partir du 14 avril à 30 \$

Date Limite
le 3 novembre
12 h

Service de garde
disponible pour
les 5 à 11 ans



Camp de jour

Inscription du 7 au 11 avril
En ligne sur Amilia

Tarif

		1er enfant	2e	3e et +
Semaine 1	25 au 27 juin	100 \$	90 \$	80 \$
Semaine 2	30 juin au 4 juillet	165 \$	149 \$	132 \$
Semaine 3	7 au 11 juillet	165 \$	149 \$	132 \$
Semaine 4	14 au 18 juillet	165 \$	149 \$	132 \$
semaine 5	21 au 25 juillet	165 \$	149 \$	132 \$
Semaine 6	28 juillet au 1 août	165 \$	149 \$	132 \$
Semaine 7	4 au 8 août	165 \$	149 \$	132 \$
Semaine 8	11 au 15 août	165 \$	149 \$	132 \$

*Comprend, le repas du mercredi, les activités du jeudi et le service de garde

** Activités au terrain des loisirs

*** Du lundi au vendredi de 7 h à 17 h 30

Sorties

Semaine 1	26 juin	Récré-O-Fun
Semaine 2	3 juillet	BoulZeye
Semaine 3	10 juillet	Super Aqua Club
Semaine 4	17 juillet	Musée de la Biodiversité
semaine 5	24 juillet	Journée à Poudlard
Semaine 6	31 juillet	Nuit au camp
Semaine 7	7 août	Association forestière de Lanaudière
Semaine 8	15 août	Party de fin de camp

L'autobus part à 9 h

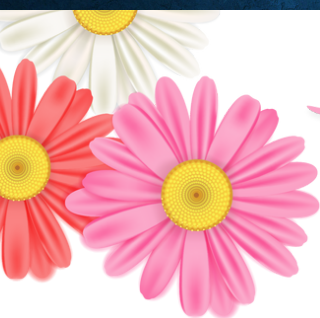
Informations

- Inscription du 7 au 11 avril ;
- Inscription en ligne sur la plateforme Amilia ;
- Veuillez inscrire votre enfant selon l'âge en date du 30 septembre 2024 ;
- 1 chandail de camp par enfant compris ;
- Frais de retard après le 11 avril de 25\$ par enfant ;
- Aucun remboursement après le 1er mai.

Paiement

1 versement	100% à l'inscription
2 versements	50 % à l'inscription et 50 % le 14 mai
4 versements	25 % à l'inscription et 25% le 22 avril, 14 mai et 10 juin
10 versements	10% à l'inscription et 10% tout les mardis du 15 avril au 17 juin.

Pour des informations supplémentaires, loisirs@notredamedelourdes.ca ou 450 759-2277 p. 210



Bingo PRINTEMPS

28 mars 18 h

Grand ou petit venez vivre une soirée de bingo inoubliable. Que vous ayez 1 an et besoin de votre parent ou 99 ans, venez jouer avec nous.

En famille, entre amis ou seul, plaisir garanti pour tous !

Plusieurs prix à gagner et pour tous les âges.
Livres d'histoire, jeux de société et livres éducatifs

1 \$ la carte, le montant total sera le gros lot de la carte pleine.

Veuillez apporter votre tampon encreur ou un surligneur

Ouvert à
tous



Bar à bonbon et Liqueur (1\$)
Bonbon à 10 ¢



JOURNÉE DE L'ENVIRONNEMENT

10 MAI | 9 H À 15 H

Distribution d'arbre, de plante et de compost



Pousses d'arbres (grand)
 Arbustes
 Vivaces
 Arbres fruitiers

Quantité limitée

Preuve de résidence obligatoire

SPECTALES AU PARC

Parc Hyacinthe-Guilbault

10 JUILLET 18 h

ÉRIK ELEKTRIK



Découvrez Erik Elekrik, le magicien-humoriste, qui vous fera vivre une expérience inoubliable. Spécialisé dans les spectacles interactifs, il combine habilement magie visuelle et humour, captivant autant les enfants que les adultes. Préparez-vous à vivre un moment de pur divertissement, sans prise de tête, où la magie et l'humour se mêlent pour créer une ambiance unique.

7 AOÛT 18 h

LE STAGIAIRE DE
MONSIEUR BEN

Le stagiaire de M Ben, Clownerie, jonglerie et acrobatie, un spectacle à découvrir !

Le stagiaire de M Ben: Monsieur Ben est un artiste d'expérience, qui s'adjoit les services d'un stagiaire : Atchou. M. Ben doit l'initier au monde du spectacle mais Atchou malgré toute sa bonne volonté frôle souvent la catastrophe.

Réussira-t-il son stage ?



Spectacles extérieurs (à intérieur en cas de pluie)
 Apportez vos chaises

À Venir

24 juin	Fête nationale	31 octobre	Halloween
23 août	Fête de la famille	6 décembre	Guignolée
28 octobre	Les 100 ans de Lourdes	7 décembre	Dépouillement
		13 décembre	Soirée Canadienne

Pour rester informé, suivez notre page Facebook : Municipalité Notre Dame de Lourdes - Loisir et Culture

Mars

3 au 7
Semaine de relâche

8
Journée internationale de la femme

8 au 9
Début de l'heure avancée

10
Séance du conseil

13
1er versement de taxes

17
Saint-Patrick

20
Début du printemps

28
Bingo du printemps

D	L	M	M	J	V	S
						1
2	3	4	5	6	7	8
9	10	11	12	13	14	15
16	17	18	19	20	21	22
23	24	25	26	27	28	29
30	31					

Avril

2
Encombrants pour tous

7 au 11
Inscription camp de jour

12
Chasse aux cocos

14
Séance du conseil

17
Résidus verts pour tous

18
Vendredi Saint

20
Pâques


21
Lundi de Pâques

D	L	M	M	J	V	S
		1	2	3	4	5
6	7	8	9	10	11	12
13	14	15	16	17	18	19
20	21	22	23	24	25	26
27	28	29	30			

Légende

-  Ordures
-  Recyclage
-  Compost
-  Encombrants
-  Résidus verts

Domaine
Chemin de la Vallée-des-Pins,
Chemin Cloutier, Rue Lacoste

-  Ordures
-  Recyclage
-  Compost

Mai

10
Journée de l'environnement

11
Fête des Mères

12
Séance du conseil

14
2e versement de taxes

14
Encombrants pour tous

19
Journée nationale des patriotes

D	L	M	M	J	V	S
				1	2	3
4	5	6	7	8	9	10
11	12	13	14	15	16	17
18	19	20	21	22	23	24
25	26	27	28	29	30	31



**FERMETURE DE
L'HÔTEL DE VILLE**

18-19-20-21 avril

19 mai

24 juin

30 juin

Notre-Dame-de-Lourdes

4050, rue Principale
Notre-Dame-de-Lourdes
Téléphone : 450 759-2277
reception@notredamedelourde.ca